

Advanced Technology Mosquito Trap!



Black Hole +Plus

OWNER'S MANUAL



Thank you for purchasing the Mosquito Trap!

Please read and understand these instructions thoroughly for correct usage and keep it in a safe place for future reference.

Product performance can vary due to weather, wind and other environmental conditions.

IMPORTANT SAFETY INSTRUCTIONS

Please read these instructions before using the Black Hole and keep for future reference.

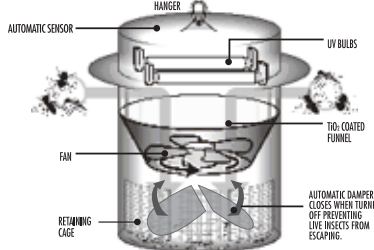
- Always turn unit off and disconnect plug before servicing, cleaning, or changing bulbs.
- Do not insert the unit near heat, gas, oil, or other flammable materials.
- Mount product out of reach from children.
- Never operate this product if it has a damaged cord or plug, if it is not working properly, if it has been dropped or damaged, or if it has been dropped into water.
- Do not insert fingers or any foreign objects into the unit while it is connected to an electrical outlet.
- Disinsect insects within the unit may contribute to fire, so clean insects from the unit frequently.
- Do not clean this product with water spray. Do not place where it can fall into water, or near flammable materials.
- Do not touch fan while in motion.
- Do not touch fan while in motion.
- Do not touch fan while in motion.
- Do not touch fan while in motion.
- Do not touch fan while in motion.
- Use only extension cords that have plug and receptacles that match the product plug. Replace or repair damaged cords.

HOW THE INSECT ELIMINATOR WORKS

Flying insects are attracted to the unit by the light along with the CO₂ that is generated by the photo-catalysis between the UV lamps and the TiO₂ coat, and then the fan pulls the insects into the cage, trapping them until they dehydrate and die. The retaining cage can be removed, so you can periodically empty the contents into the trash. The screened windows allow you to see what's trapped in the compartment, clearing you when the retaining cage to be emptied.

INSTALLATION

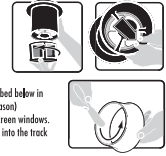
- Unpack unit. Save carton for off-season storage.
- If hanging or mounting the unit, place approximately 5-6 feet above floor/ground level for optimal catch rate and easy access for cleaning.
- Plug cord into an outdoor outlet or extension cord as described in "IMPORTANT SAFETY INSTRUCTIONS".
- For best catch results leave unit on at all times, except when cleaning or servicing.
- Catch rate activity will be higher at night. For best catch results it is recommended to place unit away from other competing light sources.
- Model Black Hole plus has 2 settings: 24 hours operation or automatic operation
 - Select 24 Hour Operation, pull the switch OFF mode. The unit will remain on 24 hours a day.
 - Select Automatic Operation, pull the switch ON mode. The unit will turn on automatically at dusk, operate through the night and turn off in the morning.



CLEANING

Frequent cleaning will prolong the life of the unit, insure fire prevention and provide for more efficient operation.

- Be sure to clean the unit at least once a week.
- Always unplug unit before cleaning.
- For weekly cleaning, remove the cage by turning it clockwise. Remove any built up from the inside of the retaining cage and fan with a brush.
- For major cleaning, press and separate middle body as described below in "REPLACING BULBS" (recommended once a year after peak season)
- When replacing retaining cage - DO NOT press or hold into screen windows. Should the screen detach from the frame, re-align the screen into the track within the frame.



REPLACING BULBS

Light bulbs life expectancy is approximately 3,000 hours (or about 4 months), and should be replaced after that time has passed in order to maintain optimal UV effectiveness. Even though the bulb's light may be visible to you, its ability to attract insects diminishes over time.

- UNPLUG UNIT, and allow bulbs to cool before replacing.
- Remove retaining cage, and turn unit upside down.
- Push the funnel surrounding the fan outward with two thumbs.
- The middle body will detach from the upper body.
- Separate the middle body from the upper body.
- Carefully turn the bulb counter-clockwise and then pull bulb straight out.
- Locate and insert the new bulb into sockets, carefully turn clockwise, and make sure the prongs of the bulb are seated properly.
- After bulbs have been replaced, re-attach middle body to upper body. Make certain that middle body has snapped back into place and that fan wires are in groove of surrounding funnel.

Replacement bulbs (4-Watt Fluorescent bulbs) can be found at your local retailer or can be ordered directly from Pan Science 1999 Co., Ltd. 02-725-0841-3



TROUBLESHOOTING

Problem:	Possible cause:	Correction:
Bulbs do not illuminate and fan does not spin.	1. No electrical power. 2. Check to make sure power is switched to the "on" position.	1. Check plug and receptacle and fuse or circuit breaker. 2. Check to make sure power is switched to the "on" position.
Bulbs illuminate, but fan does not spin.	1. Shorted fan.	1. UNPLUG UNIT. Examine fan to see that it is free from foreign material, dirt or build-up of dead insects. Clean unit as in "CLEANING" section.
Fan spins, but bulbs do not illuminate.	1. Bulb not seated properly. 2. Burnt out bulb.	1. Check all sockets for proper bulb seating and alignment. 2. Replace bulb if needed following instructions under "REPLACING BULBS".

Advanced Technology Mosquito Trap!



Black Hole +Plus

คู่มือการใช้งาน



ขอบอุโมงค์ หรือช่องเครื่องกำจัดยุง Black hole

โปรดอ่านและทำความเข้าใจใบคู่มือการใช้งานอย่างละเอียด และโปรดเก็บไว้เพื่อใช้ในการอ้างอิงเป็นอนาคต ***ประสิทธิภาพของเครื่องกำจัดยุง ยุง แมลงวัน และยุงลายจะแตกต่างกันตามสภาพแวดล้อม***

ความปลอดภัย

สำคัญ! โปรดอ่านคู่มือการใช้งาน

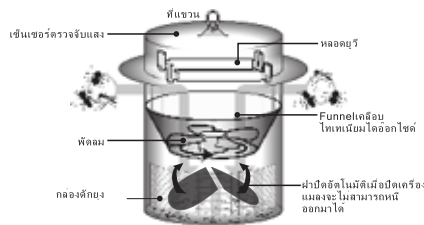
- โปรดอ่านและเข้าใจคู่มือการใช้งานอย่างละเอียด และโปรดเก็บไว้เพื่อใช้ในการอ้างอิงเป็นอนาคต
- ห้ามติดตั้งตัวเครื่องใกล้ความร้อน, แก๊ส, น้ำมัน หรือวัตถุไวไฟอื่นๆ
- ติดตั้งตัวเครื่องให้พ้นมือเด็ก
- หากตัวเครื่อง, สายไฟ หรือ เต้าเสียบใดรับความเสียหาย จนทำให้เครื่องไม่สามารถใช้งานได้ ห้ามใช้. เช่น ตัวเครื่องตกลงมา หรือปลั๊กไฟ หล่นลงพื้น ให้นำปลั๊กไฟออกจากเต้าเสียบทันที และแจ้งช่างซ่อมทันที
- ห้ามใช้น้ำหรือสิ่งอื่นใดทำความสะอาดสายไฟ หรือปลั๊กไฟ
- ห้ามทำความสะอาดสายไฟหรือเต้าเสียบด้วยน้ำ หรือใช้เครื่องดูดฝุ่นดูด
- ห้ามใช้น้ำหรือสิ่งอื่นใดทำความสะอาดสายไฟ หรือปลั๊กไฟ
- ห้ามใช้น้ำหรือสิ่งอื่นใดทำความสะอาดสายไฟ หรือปลั๊กไฟ
- ห้ามใช้น้ำหรือสิ่งอื่นใดทำความสะอาดสายไฟ หรือปลั๊กไฟ
- ห้ามใช้น้ำหรือสิ่งอื่นใดทำความสะอาดสายไฟ หรือปลั๊กไฟ
- ห้ามใช้น้ำหรือสิ่งอื่นใดทำความสะอาดสายไฟ หรือปลั๊กไฟ
- ห้ามใช้น้ำหรือสิ่งอื่นใดทำความสะอาดสายไฟ หรือปลั๊กไฟ
- ห้ามใช้น้ำหรือสิ่งอื่นใดทำความสะอาดสายไฟ หรือปลั๊กไฟ
- ห้ามใช้น้ำหรือสิ่งอื่นใดทำความสะอาดสายไฟ หรือปลั๊กไฟ
- ห้ามใช้น้ำหรือสิ่งอื่นใดทำความสะอาดสายไฟ หรือปลั๊กไฟ

การทำงานของเครื่องกำจัดยุง

โดยปกติจะทำงานของเครื่องโดยการใช้อัตราการดูดคาร์บอนไดออกไซด์ซึ่งถูกกำจัดจากหน่วยของรังสีอัลตราไวโอเล็ต แสงจากนี้จะมีรังสีอินฟราเรดและ Ultraviolet เครื่องกำจัดยุง Black hole ตรวจจับรังสีอินฟราเรดและอัลตราไวโอเล็ตจากตัวเครื่องและดึงดูดยุงเข้าสู่อุปกรณ์กำจัดยุง UV-A 2 ของเครื่องกำจัดยุง Black hole และใช้รังสีอัลตราไวโอเล็ตเพื่อฆ่ายุง (โดยปล่อยรังสีอัลตราไวโอเล็ตที่ปล่อยออกมา) เมื่อรังสีอินฟราเรดและอัลตราไวโอเล็ตมาถึงตัวเครื่อง จะทำให้เกิดปฏิกิริยา Photocatalyst ซึ่งจะทำให้เกิดสารอนุมูลอิสระออกซิเจนที่ปฏิกิริยาออกซิเจนซึ่งจะออกซิไดซ์และฆ่ายุงที่เข้ามาในบริเวณตัวเครื่อง หลังจากนั้นจะเข้าสู่พัดลมซึ่งจะพัดยุงเข้ามายังช่องทางเข้า ซึ่งจะพัดยุงเข้ามายังช่องกำจัดยุง UV-A 2 และจะฆ่ายุงที่เข้ามาในบริเวณตัวเครื่อง หลังจากนั้นจะเข้าสู่พัดลมซึ่งจะพัดยุงเข้ามายังช่องทางเข้า ซึ่งจะพัดยุงเข้ามายังช่องกำจัดยุง UV-A 2 และจะฆ่ายุงที่เข้ามาในบริเวณตัวเครื่อง

การติดตั้ง

- เปิดกล่องและแกะกล่องไว้ เพื่อใช้เก็บในภายหลัง เวลาที่ไม่ได้ใช้งานเป็นเวลานานๆ
- หากแขวนไว้ 5-6 ฟุตเหนือพื้น เป็นตำแหน่งที่เหมาะสมที่สุดของเครื่องกำจัดยุง โดยยึดกับประตูดับ และสะดวกต่อการถอดตัวและล้าง
- การถอดตัวเครื่อง โปรดอ่านคู่มือการใช้งานอย่างละเอียด
- เพื่อปรับทิศทางของตัวเครื่องให้ตรงกับประตู ให้ปรับทิศทางของตัวเครื่องให้ตรงกับประตู
- ประสิทธิภาพการกำจัดยุงจะแตกต่างกันตามสภาพแวดล้อม เช่น ตำแหน่งที่ติดตั้งตัวเครื่อง
- รุ่น Black hole plus สามารถใช้งานได้ 2 ระบบ ได้แก่ ระบบ 24 ชั่วโมง และ ระบบเปิดอัตโนมัติ
 - กดสวิทช์ ปิด, ระบบจะทำงานตลอดเวลา
 - กดสวิทช์ เปิด, ระบบจะทำงานในเวลาที่กำหนด



การทำความสะอาด

การทำความสะอาดอย่างสม่ำเสมอจะช่วยให้การทำงานมีประสิทธิภาพมากขึ้น

- ทำความสะอาดเครื่องกำจัดยุงอย่างสม่ำเสมอ
- ถอดปลั๊กก่อนทำความสะอาด
- สำหรับทำความสะอาดและล้างตัวเครื่อง โปรดอ่านคู่มือการใช้งานอย่างละเอียด
- ถอดปลั๊กก่อนทำความสะอาด
- ถอดปลั๊กก่อนทำความสะอาด
- ถอดปลั๊กก่อนทำความสะอาด
- ถอดปลั๊กก่อนทำความสะอาด
- ถอดปลั๊กก่อนทำความสะอาด
- ถอดปลั๊กก่อนทำความสะอาด
- ถอดปลั๊กก่อนทำความสะอาด
- ถอดปลั๊กก่อนทำความสะอาด
- ถอดปลั๊กก่อนทำความสะอาด
- ถอดปลั๊กก่อนทำความสะอาด
- ถอดปลั๊กก่อนทำความสะอาด
- ถอดปลั๊กก่อนทำความสะอาด

การเปลี่ยนหลอดไฟ

อายุการใช้งานของหลอดไฟโดยประมาณอยู่ที่ 3,000 ชั่วโมง (หรือประมาณ 4 เดือน), และเมื่ออายุครบประมาณนี้จะมีความจำเป็นต้องเปลี่ยนหลอดไฟเพื่อรักษาประสิทธิภาพของแสง UV จากหลอดไฟ ถึงแม้ว่าหลอดไฟจะยังทำงานอยู่ แต่ประสิทธิภาพของหลอดไฟจะลดลง และประสิทธิภาพในการกำจัดยุงจะลดลง

- ถอดปลั๊กก่อนทำความสะอาด
- ถอดปลั๊กก่อนทำความสะอาด
- ถอดปลั๊กก่อนทำความสะอาด
- ถอดปลั๊กก่อนทำความสะอาด
- ถอดปลั๊กก่อนทำความสะอาด
- ถอดปลั๊กก่อนทำความสะอาด
- ถอดปลั๊กก่อนทำความสะอาด
- ถอดปลั๊กก่อนทำความสะอาด
- ถอดปลั๊กก่อนทำความสะอาด
- ถอดปลั๊กก่อนทำความสะอาด
- ถอดปลั๊กก่อนทำความสะอาด
- ถอดปลั๊กก่อนทำความสะอาด
- ถอดปลั๊กก่อนทำความสะอาด
- ถอดปลั๊กก่อนทำความสะอาด
- ถอดปลั๊กก่อนทำความสะอาด

อะไหล่หลอดไฟ (หลอดฟลูออโรหลอด 4 วัตต์) หรือหลอดคาร์บอนฟลูออเรสเซนต์ 4 วัตต์ สามารถสั่งซื้อได้ที่ โทร. 02-725-0841-3

TROUBLESHOOTING

ปัญหา	สาเหตุ	วิธีแก้ไข
หลอดไฟไม่ติด และพัดลมไม่ยอมทำงาน	1. ไม่มีไฟเข้า 2. อารมณ์ของเครื่อง	1. ตรวจสอบปลั๊กและเต้าเสียบว่ามีไฟหรือไม่ 2. ตรวจสอบอารมณ์ของเครื่อง
หลอดไฟติดแต่พัดลมไม่หมุน	1. พัดลมเสีย	1. ถอดปลั๊กก่อนทำความสะอาดตัวเครื่อง 2. ตรวจสอบทิศทางของตัวเครื่อง 3. ตรวจสอบปลั๊กและเต้าเสียบว่ามีไฟหรือไม่ 4. ตรวจสอบอารมณ์ของเครื่อง
พัดลมหมุนแต่หลอดไฟไม่ติด	1. หลอดไฟหมด 2. หลอดไฟขาด	1. ตรวจสอบหลอดไฟว่ามีไฟหรือไม่ 2. ตรวจสอบหลอดไฟว่ามีไฟหรือไม่

80克双胶纸
 泰国光控M3说明书 双面印刷, 一面泰语一面英语。
 尺寸: 210*360mm
 数量: 2550张